



다양한 가족 수용성 증진 교육

가족 사전

가족에 대한 모든 것



센터장인사말

**당신은 가족을 무엇이라고 생각하십니까?
가족은 우리에게 힘이 되는 존재일까요? 그렇지 않은가요?
그리고 나와 다른 형태의 가족에게 어떻게 대하고
함께 해야 한다고 생각하는지요?**

안녕하세요.

강북구 건강가정·다문화가족지원센터장 한은주입니다.

현재 가족의 구성과 형식이 정말 다양화되고 있고,
가족 중심 문화 보다는 가족 구성원 개인의 권리에 대한 인식이
증대되고 있습니다. 그럼에도 불구하고 우리는
다양성과 차이에 대해 어떻게 해석하고 받아들이며
적용해야 하는지에 대해서는 여전히 혼재된 가치를 갖고 있으며,
이상과 현실 그리고 언어와 행동에 있어서
자신도 모르게 차별을 하고 있음을 모르고 지나갈 때가 많습니다.
이는 개개의 가족 모두가 평등한 대우를 받으며 함께 생활할 수 있도록 하는데 있어
반드시 해결해 나가야 할 숙제라 할 수 있습니다.



이에 저희 강북구 건강가정·다문화가족지원센터는 올해 “세상 모든 가족 함께”라는 타이틀을
갖고, 강북구 주민과 관련 기관 종사자를 대상으로 다양한 가족 수용성 증진이라는 교육,
문화사업 그리고 인식개선을 위한 캠페인을 펼쳤습니다. 단회기성의 프로그램이었으나,
참여 전과 후에 가족에 대한 생각을 다시 한번 해볼 수 있는 기회가 되었으며, 넓은 의미로
가족에 대한 인식 확대가 이루어졌음을 알 수 있었습니다.

가족을 통합적으로 지원하고 서비스하는 저희 기관 종사자들 역시 변화하는 사회와 개인의
가치를 잘 수용하고 인식하여, 보다 나은 가족 서비스를 지원하고자 노력하겠습니다.
내년 역시 다양한 가족의 의미를 되새기고 더불어 함께 행복한 공동체 문화를 만들기 위한
프로그램으로 찾아 뵈는 것이니, 더 많은 관심과 참여를 부탁드립니다.

올 한해 마무리 잘 하시고, 늘 건강과 행복이 함께 하시길 기원합니다. 감사합니다.

2021. 11.

강북구 건강가정·다문화가족지원센터장 한은주 드림

※ 2022년부터는 기관명이 강북구가족센터로 변경이 됩니다. 더 나은 서비스로 찾아뵈겠습니다.

contents

I. 가족사전

1. 가족사전 사업의 개요

- 1) 사업의 필요성
- 2) 사전조사 진행
- 3) 공모사업 진행
- 4) 가족사전 사업 진행

2. 가족사전 사업결과

- 1) 교육 및 문화활동
- 2) 홍보 및 캠페인
- 3) 가족사전의 성과

3. 가족사전 총평 및 제언

II. 센터소개

1. 센터 미션 및 비전

2. 프로그램 안내



1. 가족사진



1. 가족사전 사업의 개요

1) 사업의 필요성

가족 개념

전통적인
훈인·혈연
중심



개인의 선택
중심

제4차 건강가정기본계획

영역1: 세상 모든 가족을 포용하는 사회 기반 구축
정책과제2: 가족 다양성 인식과 평등한 가족 문화 확산

다문화가족지원법

제5조: 다문화가족에 대한 사회적 차별 및 편견을 예방하고
사회구성원이 문화적 다양성을 인정하고 존중할 수 있게 해야 함.

100대 국정과제

65. 다양한 가족의 인정적 인 삶 지원 및 사회적 차별 해소

65-4. 2021년 세상 모든 가족 함께 플랫폼 운영

가족 다양성 교육 운영 기관 선정

2) 사전조사 진행

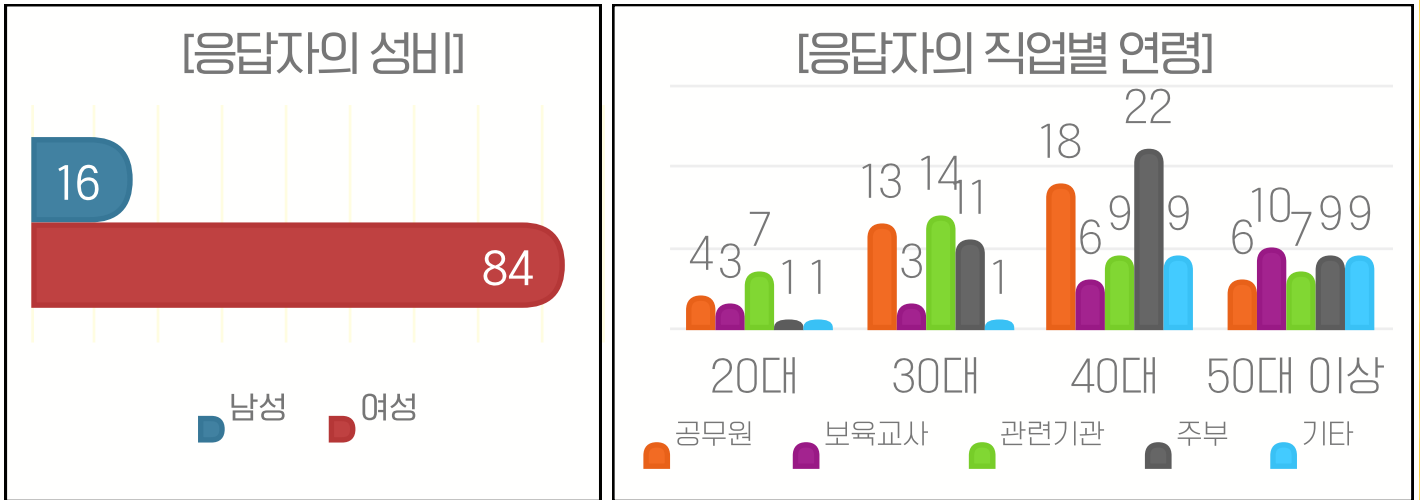
-사전조사 개요

	내용
목적	여성가족부의 '세상 모든 가족 함께'라는 슬로건에 맞추어 다양한 가족의 형태가 나타나고 있는 지금, 지역사회 주민들의 '다양한 가족 수용성'에 대한 실태를 파악하여 '다양한 가족 수용성 증진교육'의 기초자료로 활용
조사 방법	질문지법 사용, 온라인 설문조사(Google Form)
조사 기간	2021.02.18. ~ 2021.02.26. (9일간 진행)
참여자	163부 분석 활용
대상자	강북구내 지역주민(성인)

※ "2021년 강북구 지역주민의 다양한 가족에 대한 인식조사"의 결과는 강북구 건강가정·다문화가족지원센터 홈페이지의 공지사항(2021.03.17)에 자세하게 안내되어 있습니다.

-사전조사 결과

① 응답자 특징



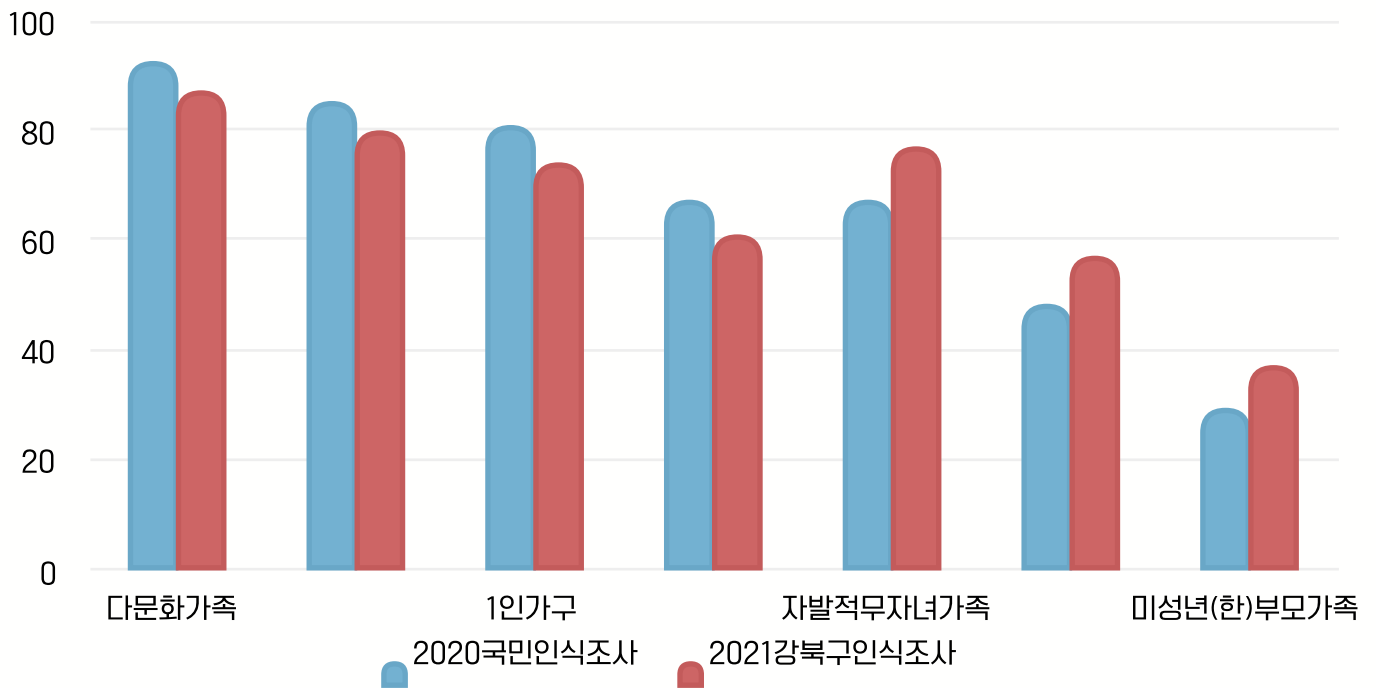
- 응답자의 대부분(84%)이 여성임.
- 응답자의 연령대는 40대, 30대, 50대 이상, 20대 순으로 나타남.
- 응답자의 직업은 주부, 공무원, 관련 기관 종사자, 보육교사, 기타(대학 생 등) 순으로 나타남.

② 가족에 대한 인식

- 여성가족부 조사결과와 비교해 강북구 지역주민은 '혼인, 혈연과 무관하게 생계와 주거를 공유할 경우 가족이다'라고 생각하는 정도에 있어 좀 더 보수적인 성향을 갖고 있는 것으로 나타남.
- 그러나 혼인, 혈연의 중요성도 높게 평가하고 있으면서도, 이를 제외한 정서적 유대(친밀감) 공유가 가족의 의미에 있어 더욱 높게 평가되고 있음.

-사전조사 결과

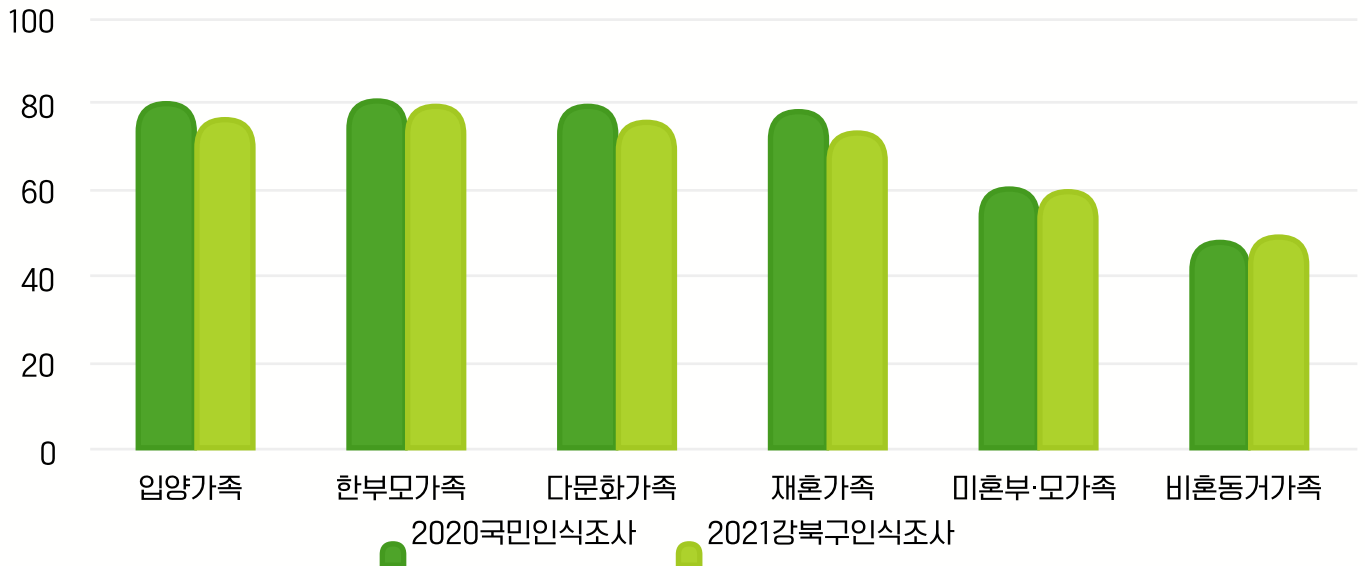
③ 다양한 가족에 대한 사회적 수용도



- 다문화가족, 이혼·재혼가족, 1인가구, 동거가족에 대해서는 전체적으로 긍정적 인식을 더 많이 가지고 있음.
- 반면에 자발적무자녀가족, 사실혼가족, 미성년(한)부모가족에 대해서는 수용도가 낮고 부정적인 인식을 여전히 가지고 있는 것으로 나타남.
- 특히, 50대 이상의 경우 결혼하지 않고 동거하는 사실혼 가족에 대한 인식이 다른 연령대에 비해 수용 정도가 낮은 것을 확인할 수 있음.

-사전조사 결과

④ 다양한 가족에 대한 개인적 수용도



- 전체적인 수용 정도는 높지만, '전적으로 수용할 수 있다'라고 응답한 비율은 비교적 낮은 것으로 보임.
- 특히, 미혼부모가족의 자녀와 비혼동거가족의 자녀에서는 수용 불가의 응답이 전체적으로 나타남.

⑤ 다양한 가족에 대한 지원 정책의 필요성 여부

- 전체적으로 각 연령대에서 다양한 가족 형태에 따른 지원이 필요하다고 응답함.
- 40대와 50대의 경우 1인가구에 대해서는 '매우 필요하다'라는 응답(17%)보다 '약간 필요하다'라는 응답(26%)이 더 높은 것으로 나타남.
- 1인가구와 사실혼/동거커플에 대한 지원 정책에 대한 필요성에 대해 부정적으로 생각하는 응답자가 다른 가족의 지원 및 정책에 대한 부분보다 높게 나타남.

4) 가족사전 사업 진행

-사업의 목적 및 목표

강북구 내 가족구성 다변화에 따른 인식과 이를 바탕으로 다양한 가족에 대한 민감성 증진을 위한 프로그램 제공

다양한 가족에 대한 편견 해소

강북구 내 더불어 사는 공동체 문화 조성

-사업의 내용



연령별 교육 및 문화:

유아동기(유아가~초등저학년), 청소년기(초등고학년~중학생), 성인기



직업별 교육 및 문화:

복지상담기관 종사자, 보육기관 종사자, 공무원, 교육기관 종사자



홍보 및 캠페인:

가족테두리벗기 시민참여형 캠페인

-사업의진행

① 교육 및 문화



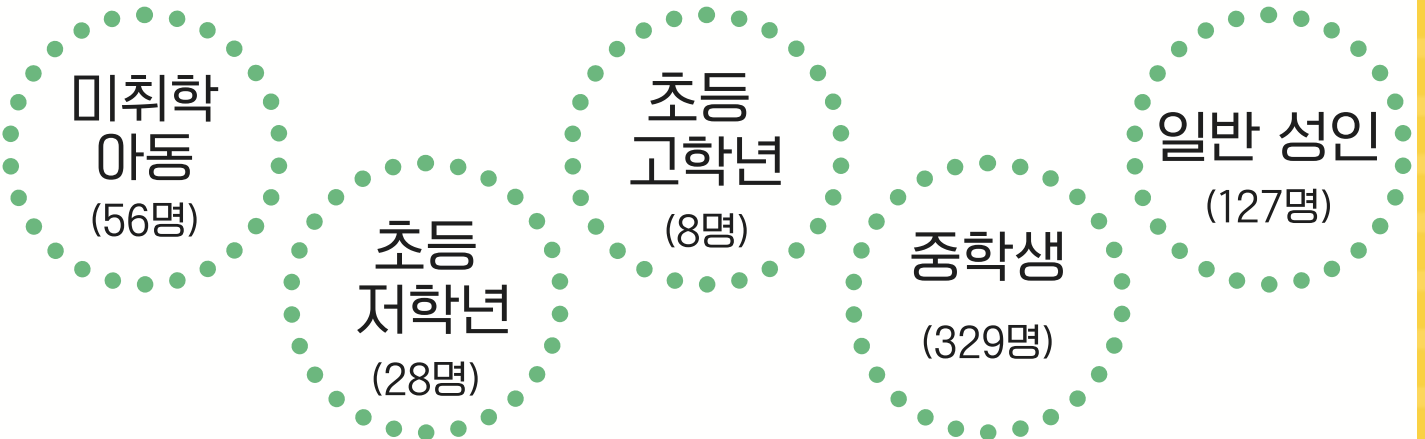
② 홍보 및 캠페인



2. 가족사전 사업결과

1) 교육 및 문화활동

-연령별 참여대상자

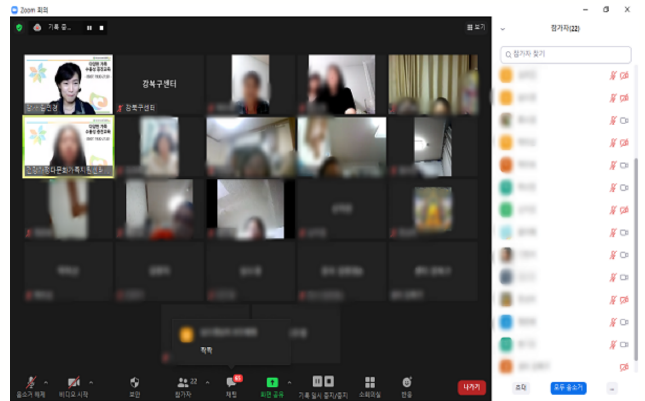


진행사진

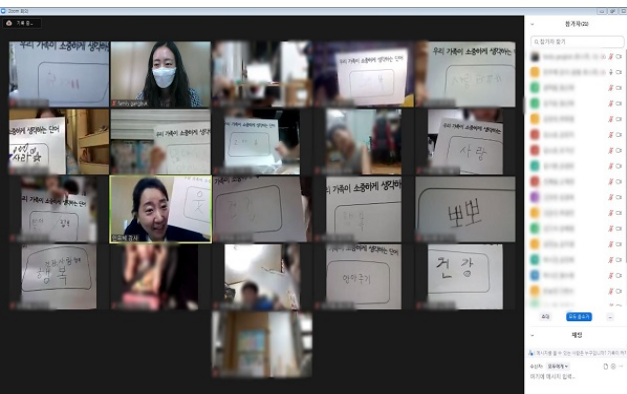
★ 일반 성인(서울사이버대학교)



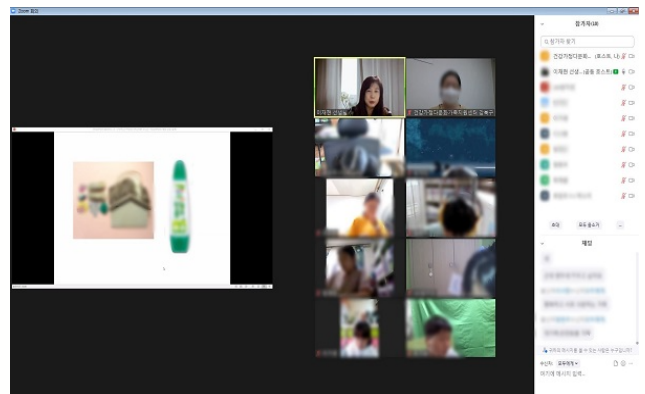
★ 일반 성인(관내 지역주민)



★ 미취학아동 및 보호자



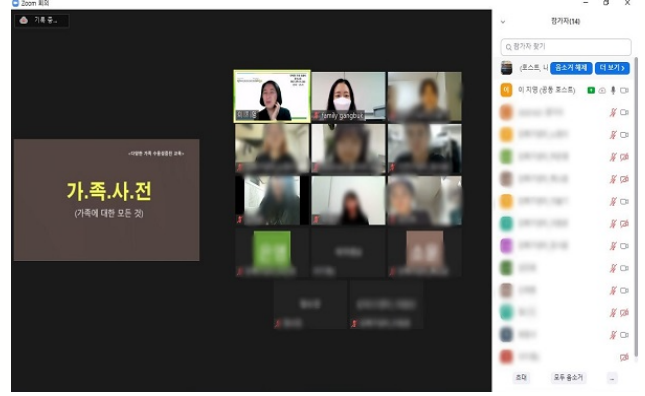
★ 초등 저학년~고학년



★ 중학생(신일중학교)

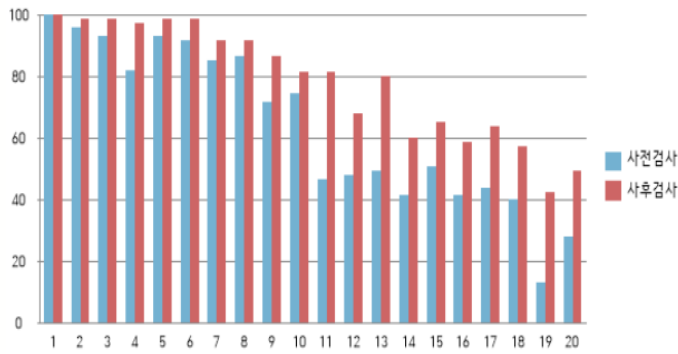


★ 20대 대학생(성신여자대학교)

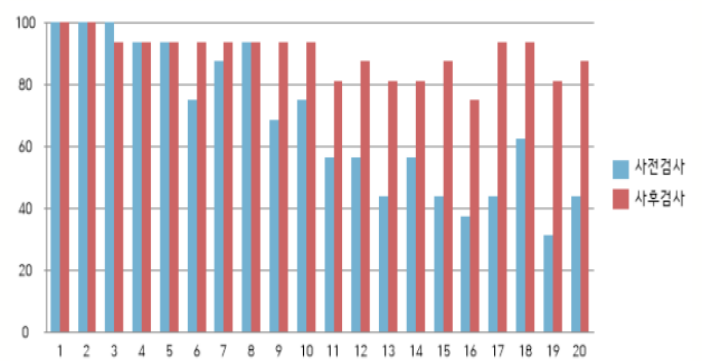


-연령별 가족 다양성 수용도 사전/사후 비교

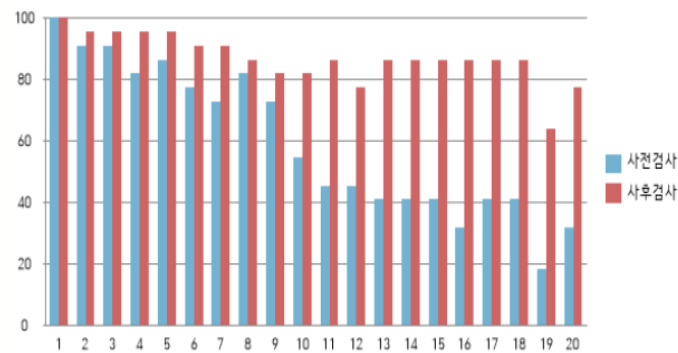
★ 일반 성인(서울사이버대학교)



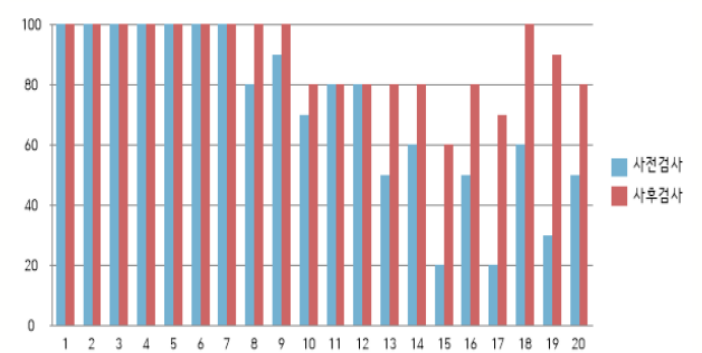
★ 일반 성인(관내 지역주민)



★ 미취학아동 보호자



★ 일반 성인(20대 대학생)



직업별 참여 대상자

복지·상담
종사자
(50명)

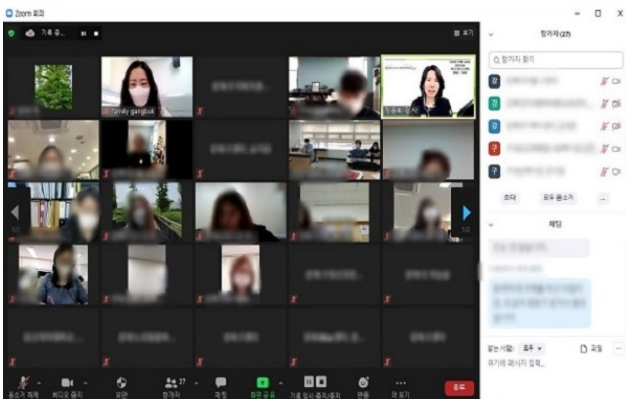
보육
종사자
(41명)

공무원
(20명)

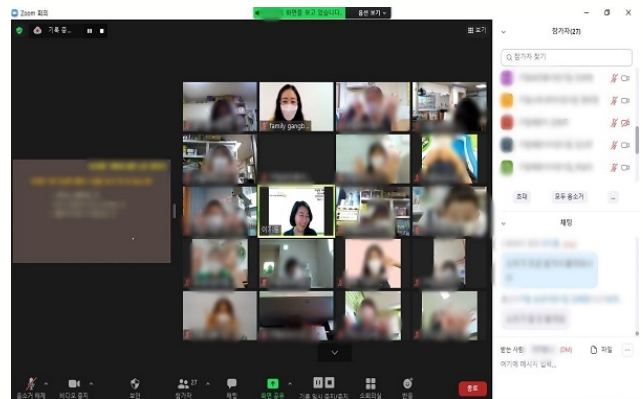
교육
종사자
(7명)

진행사진

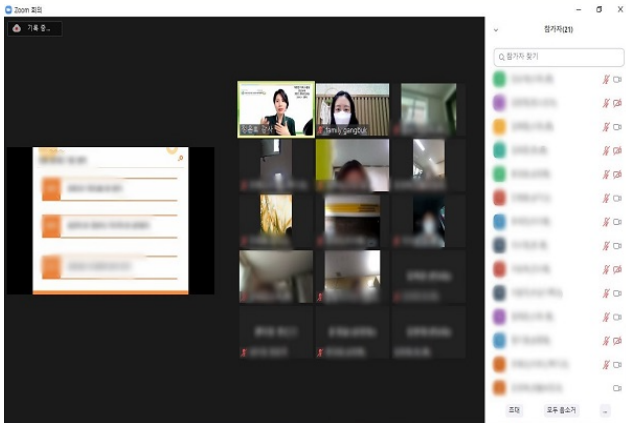
★ 복지·상담 종사자



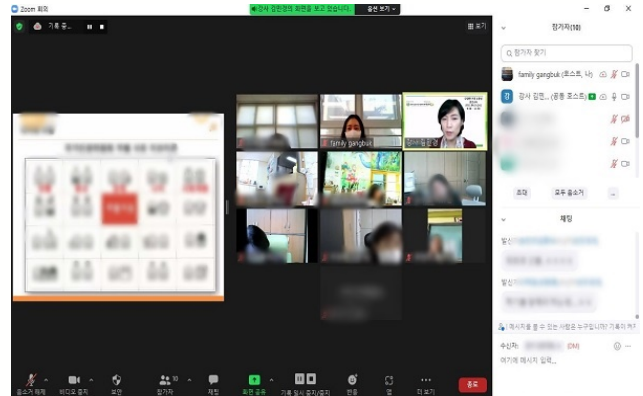
★ 보육 종사자



★ 공무원(강북구청)

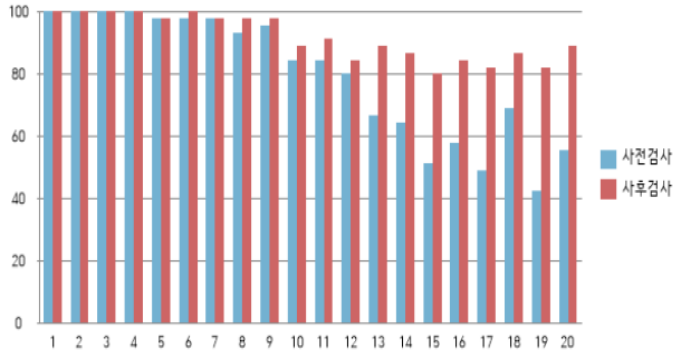


★ 교육종사자

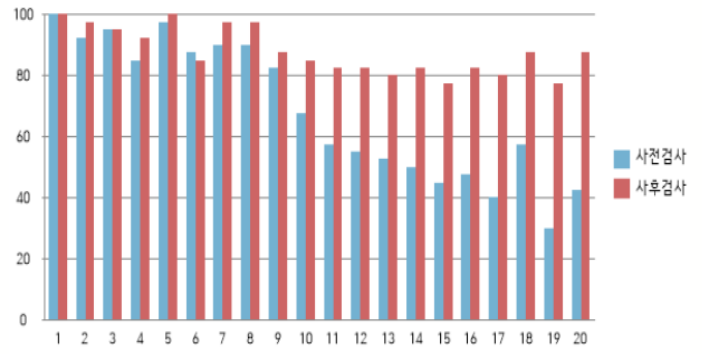


직업별 가족 다양성 수용도 사전/사후 비교

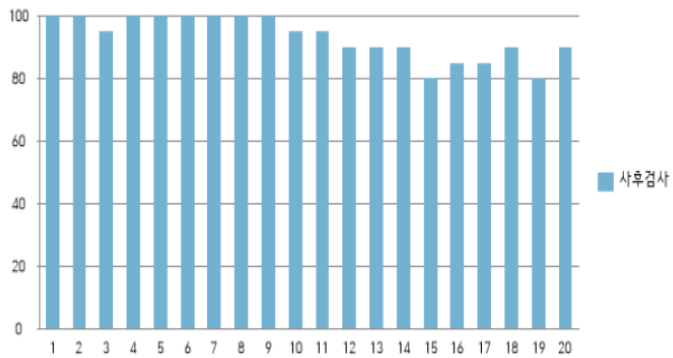
★ 복지상담 종사자



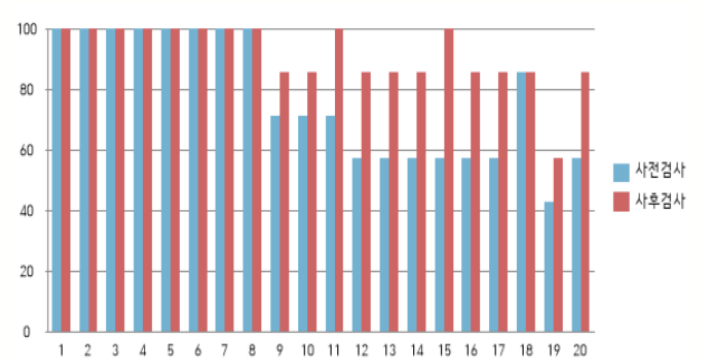
★ 보육 종사자



★ 공무원



★ 교육 종사자



-강북다양한가족 한마당 축제

가족사전 프로그램

미취학아동
및 보호자

초등
저학년

초등
고학년

일반
성인

교육 및 문화활동

센터 프로그램

우리가족
요리비책

가족친화활동

캠페인
및
이벤트



강북다양한가족한마당
여러분을 초대합니다

9월 한달동안 축제가 진행됩니다!

[세상ZONE] 다양한 가족 책의 세계 (동화책)	[모든ZONE] 다양한 가족 이야기 (그림책)	[♡ZONE] 내가 생각하는 가족테두리는?
[가족ZONE] 다양한 가족에 대한 모든 것	[함께ZONE] 우리가족 요리비책	[★ZONE] 다양한가족한마당 공유 이벤트

자세한 내용은 홈페이지를 참고해주세요! (문의 : 02-987-2567)

세상 모든가족 함께
“ 모든 행복가족이 존중받으며
더불어살아갈 수 있는 사회를 지향합니다.”

강북구건강가정·다문화가족지원센터
Gangbukgu Health Family Multiculture Family Support Center

관내 다양한 가족이
참여할 수 있는 축제를
기획하여 진행하였습니다!



강북다양한가족한마당
여러분을 초대합니다

이제부터는 누구나 누구나 **모든ZONE**
“다양한가족이야기”

일시 : 9월 4일(토) 13시~14시
대상 : 아미(남성양육자)와 미취학아동(6~7세) 20명
내용 : 다양한 가족 그림책 읽고 놀이활동
(우리 가족 액자만들기)
진행방법 : 온라인진행(ZOOM)
아이들과 함께 볼 수 있는
놀이카드를 선물로 드립니다!

*신청서를 작성해주셔야만 참여가 가능합니다.
*9월 3일 : 센터 방문하여 카드 수령 (대리 수령 불가)

세상 모든가족 함께 : 모든 행복가족이 존중받으며 더불어살아갈 수 있는 사회를 지향합니다.

2) 홍보 및 캠페인

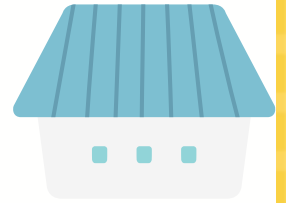
- 캠페인 진행내용

	캠페인명	목적	포스터
1	가족 테두리 벗기기 - 첫 번째 이야기	다양한 가족 유형에 대한 이해를 촉구함.	
2	가족 테두리 벗기기 - 두 번째 이야기	현재 우리는 가족의 기준을 어떻게 바라보고 있는지 재고토록 함.	
3	가족 테두리 벗기기 - 세 번째 이야기	앞으로 가족의 기준을 어떻게 보는 것이 좋은지 재고토록 함.	

캠페인 응답 결과

① 첫 번째 이야기

: 다양한 가족에 대한 이해 넓히기



가족은 행복을 전제로 가까이, 함께 지낼 수 있는 정서적 안정의 상호작용을 할 수 있는 모든 것.

가족이라는 말에 묶여 있는게 아닌, 어느 형태로든 부정적인 시선보단 서로를 존중 및 이해하고 같이 어울리며 행복하게 잘 지냈으면 좋겠다.

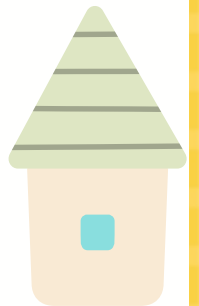
사람은 사회적인 동물인만큼 개개인에게 정서적이고 정신적으로 큰 영향을 주는 것이 가족이지 않을까 싶습니다.

서로에 대해 보호하고 경제적, 사회적 책임을 공유하는 경우에 한하여 가족으로 인정할 수 있다.

가족의 형태가 무엇이든 자신이 희망하는 가족이라면 어떤 형태든 수용할 수 있다고 생각합니다.

② 두 번째 이야기

: 우리는 어떻게 가족의 기준을 생각하고 있나요?



단순히 혈연이 아니라 삶을 오랫동안 공유 해왔으며 정을 나누었고 서로 존중해주고 돌봐주는 가족과 같은 생활을 해왔음이 투명하게 보여지고 인정이 된다면 당연히 이런 법이 개정될 수 있다.

가족보다 더 가족같은 관계에 대해 사회문화적인 통념 개선과 사회적 기반, 법적인 장치들이 마련되어 소외되어 있는 가족의 범주에 계신 분들이 모두 함께 수용되는 사회가 되면 좋겠습니다.

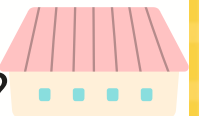
가족은 정말 마음을 나누고 힘들 때나 어려울 때나 더 함께 하는 사람이라고 생각합니다. 호적 하나로 허울뿐인 가족은 옳지 않은 것 같습니다. 이사회가 상식이 통하는 사회가 되면 좋겠습니다.

가족의 범위에서 혈연관계 이외의 더 포괄적인 의미를 담기 위해서는 그것을 입증할만한 근거가 있을 때 수용해줘야 하는 건 맞는 것 같다.

법이 중요한 것도 맞지만, 인간의 정, 사람으로서의 도리라는 것도 있다는 것을 잊지 않았음 해요.

③ 세 번째 이야기

: 앞으로 가족의 기준을 어떻게 바라보는 것이 좋을까요?



가족이란 제가 가족과 같이 이야기하고 사랑하는 사람을 뜻한다고 생각합니다. 병원에서 수혈 받을 때 반드시 친족의 표가 아니어도 되는 것처럼 응급상황에서는 친족이 아닌 동거인 등도 수술동의서에 서명할 수 있게 법적인 제도가 변해야 한다고 생각합니다.

요즘은 고독사도 많고 이혼-한부모 가정도 전에 비해 주변에 많이 늘었다. 전에 비해 사람들의 의식이 많이 변화하여 나와 다르다고 해서 문제가 되지 않는다고 생각한다. 각자의 입장에서 생각해주길 바라며, 제일 약자의 입장을 최우선으로 생각해주길 바란다.

급속하게 변하고 있는 가족에 대한 인식의 변화만큼 제도적 장치가 따라가지 못하고 있습니다. 다만, 사회-제도적 장치가 만들어질 때는 그것이 보편성을 바탕으로 적용되지 않도록 신중하게 만들어져야 할 것입니다.

한자를 보니 집(家)자는 지붕 아래에 있는 이들이라고 합니다. 서로 마음적으로 의지하고 보듬을 수 있는 모든 이들을 가족이라고 봐주세요!

인정받지 못하지만, 이미 현실에 존재하고 있는, 그렇지만 여러 제약들로 법의 보호를 받지 못하고 있는 가족유형에 대해 생각하며 앞으로 가족범위가 좀더 다양하고 넓어져야 한다고 생각합니다.

-홍보 진행 내용



홈페이지
홍보

유관기관
공문

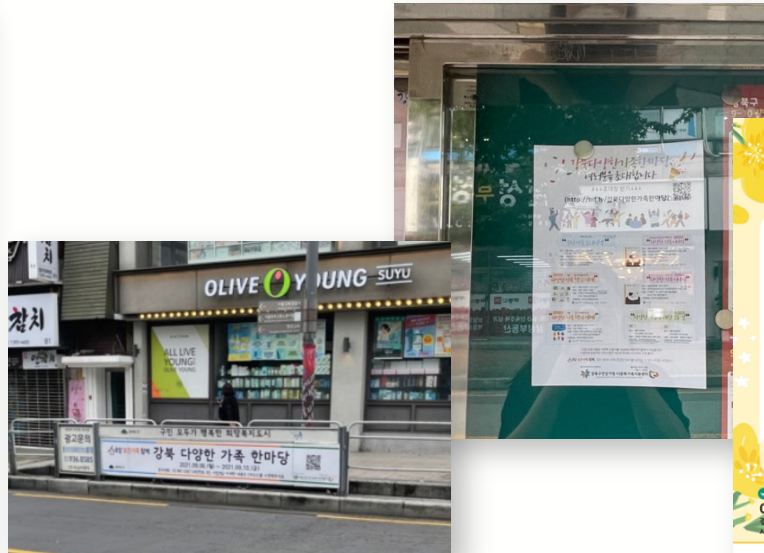
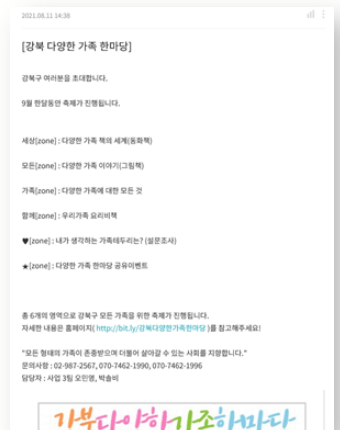
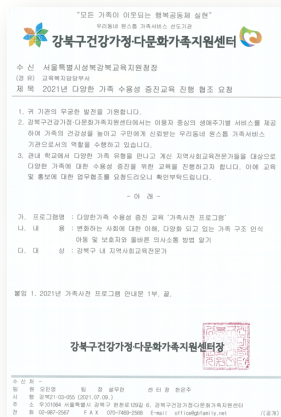
SNS
홍보

홈페이지
제작

외부
현수막

주민센터
및
아파트
홍보

유관기관
홍보



3) 가족사전의 성과

-적극적인 네트워크 활동 및 인지도 향상

복지상담 유관기관

강북경찰서, 강북구육아종합지원센터, 강북구청신건강복지센터,
강북구중독관리통합지원센터, 강북여성인력개발센터, 강북위(WEE)센터,
강북인터넷중독예방상담센터(강북아이월센터), 강북장애인종합복지관,
강북주거복지센터, 구세군강북종합사회복지관, 번동2단지종합사회복지관,
번동3단지종합사회복지관, 번동5단지종합사회복지관, 삼양동종합복지센터,
서울강북지역자활센터, 서울성북아동보호전문기관
시립강북노인종합복지관, 강북구복지발전협의회

보육기관

구립삼성어린이집, 구립삼양어린이집, 구립셋별어린이집,
구립송천동어린이집, 구립수유새싹어린이집, 구립아이원어린이집,
구립주영광어린이집, 구립해맞이어린이집, 구립행복어린이집,
구립백운교회어린이집, 구립수유1동어린이집, 구립인수동어린이집,
구립참빛어린이집, 국공립어린이집연합회

교육기관 및 유관기관

신일중학교, 서울사이버대학교, 성신여자대학교, 성북강북교육청,
강북교육복지센터, 지역아동센터 연합회, 미양중학교, 번동중학교,
서울번동초등학교, 서울송천초등학교, 서울오현초등학교,
서울유현초등학교, 서울인수초등학교

공공기관

강북구청, 미아동주민센터, 번1동주민센터, 번2동주민센터, 번3동주민센터,
삼각산동주민센터, 삼양동주민센터, 송중동주민센터, 송천동주민센터,
수유1동주민센터, 수유2동주민센터, 수유3동주민센터, 우이동주민센터,
인수동주민센터



-강북구 주민의 가족 다양성 수용도 향상



① 유아동기~초등 저학년

: (성과지표) 다양한 가족 이해와 관련된 질문(0/X응답)

: (결과) 98.3%가 다양한 가족을 이해했다고 응답함.



② 초등 고학년~중학생

: (성과지표) 다양한 가족 이해와 관련된 질문(5점 척도)

: (결과) 4.88점으로 다양한 가족에 대해 이해한다고 응답함.

유아동기~초등 저학년 대상과 초등 고학년~중학생 대상 모두 성과목표보다 높게 결과가 측정되어 대상자들에게 다양한 가족 이해 교육이 수용성 증진에 도움이 되었음을 알 수 있었음.

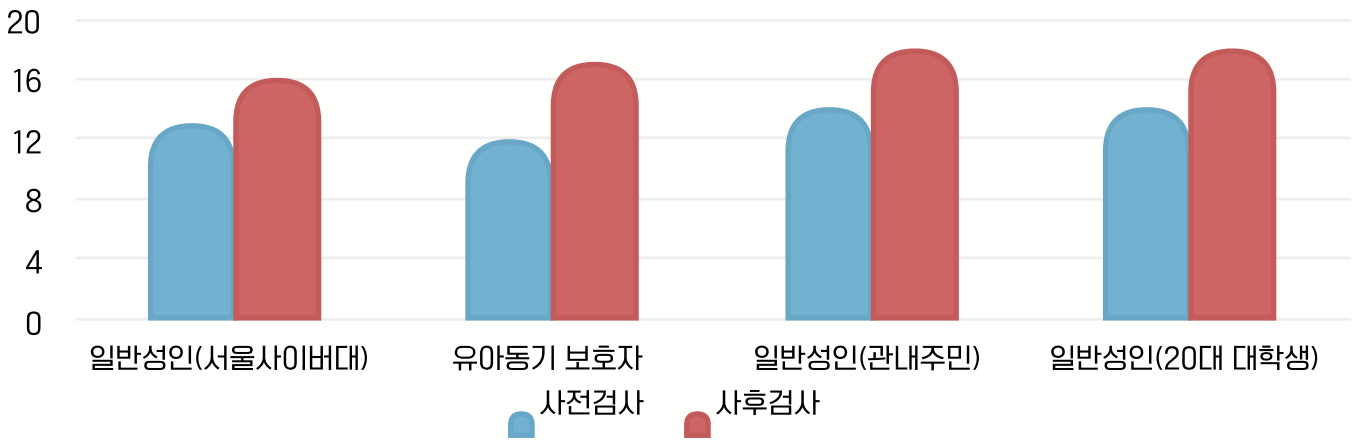


③ 성인

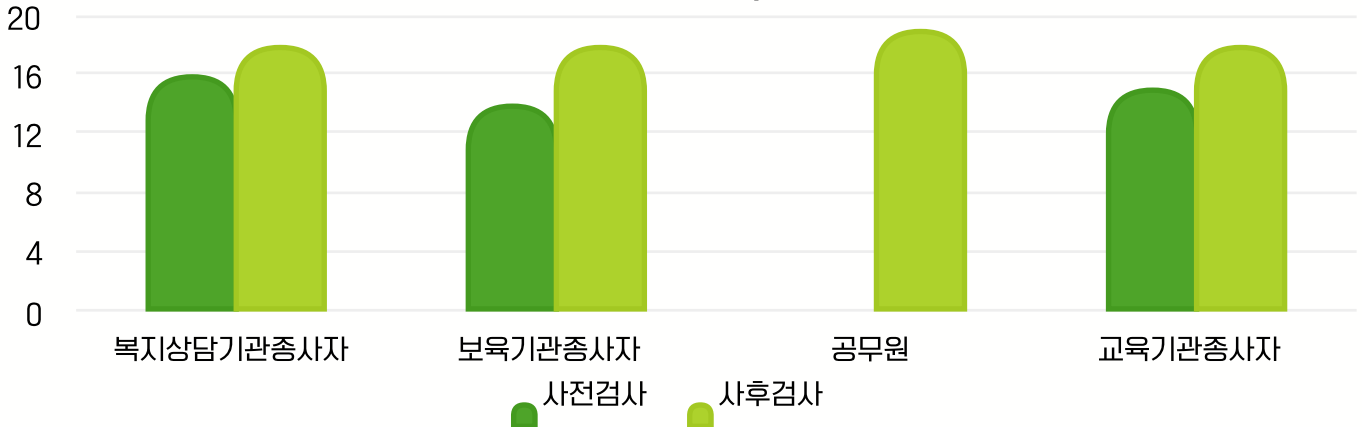
: (성과지표) 가족 다양성 수용도 척도(20점 척도)

: (결과) 사전 평균 14점, 사후 평균 17.75점으로 18.75%가 향상

[연령별 사전사후검사표]



[직업별 사전사후검사표]



-연령별 대상자에서는 유아동기 보호자가 가장 크게 점수가 상승(▲5점)하였으며, 직업별 대상자에서는 보육기관 종사자가 가장 크게 점수가 상승(▲4점)함.

-이를 통해 해당 교육이 관내 지역주민들에게 수용성 증진에 도움이 되었음을 알 수 있었으며, 앞으로 더 많은 지역주민들이 참여할 수 있도록 사업을 확대·운영할 필요가 있음.

3. 가족사전 총평 및 제언

-총평

- ★ 사전 조사를 통해 강북구 내 사업의 필요성 대두, 이를 바탕으로 사업을 진행
- ★ 강북구 내 연령별/직업별 참여자 모집을 통한 다양한 가족 인식 수용 및 확대
- ★ 강북구 내 유관기관 등과의 네트워킹을 통한 사업 진행을 통해 센터 인지도 향상에 기여
- ★ 다양한 가족 인식 수용을 위한 가족축제 형식과 캠페인 도입을 통한 시너지 효과

-제언(환류방안)

- ✓ 다양한 가족 인식 수용을 위한 다양한 콘텐츠 개발의 요구 (기본과정 및 심화과정, 직업별 심화 내용 등)
- ✓ 다양한 가족 인식 수용을 위한 성과지표 개발 필요
- ✓ 다양한 가족 인식 수용에 따른 캠페인 등 참여 확대를 위한 경로 개발 확대 필요

1. 센터 미션 및 비전

강북구건강가정지원센터와 강북구다문화가족지원센터는 2018년부터 통합서비스 기관으로 선정되어 운영되고 있습니다. 강북구에 거주하는 다양한 가족들에게 가족관계지원 및 역량강화, 가족의 돌봄 및 생활지원 서비스를 제공하여 가족의 건강성이 증진되는 것을 돕고 있으며, 모두 행복한 가정이 되는 것을 목표로 센터를 운영하고 있습니다.



모든 가족이 이웃되는 **행복공동체** 실현



가족에게 **신뢰**받는

가족과 **소통**하는

우리동네 **원스톱** 가족서비스 선도기관

가족과 **더불어 성장**하는



성장

소통

평등

공생



1. 가족의 행복과 성장을 위한 생애주기별 통합서비스 제공
2. 성별·세대 간 소통 증진을 위한 가족 중심 서비스 지원 강화
3. 민주적인 가족관계 조성 및 다양한 가족의 수용성 향상
4. 지역 내 인적·물적 자원 활용 및 기관 간 교류를 통한 지역공동체 활성화

2. 프로그램 안내

다문화
가족
지원
사업

사업 안내

"평등" 가족관계

- ◎ 부부·부모역할지원
 - 예비부부교실
 - 아버지교실
 - 아동기·청소년기·중노년기부모교실
- ◎ 가족상담
- ◎ 이혼전·후가족지원

"소통" 가족돌봄

- ◎ 아이돌봄지원사업
- ◎ 공동육아나눔터
- ◎ 다문화가족방문교육

"성장" 가족생활

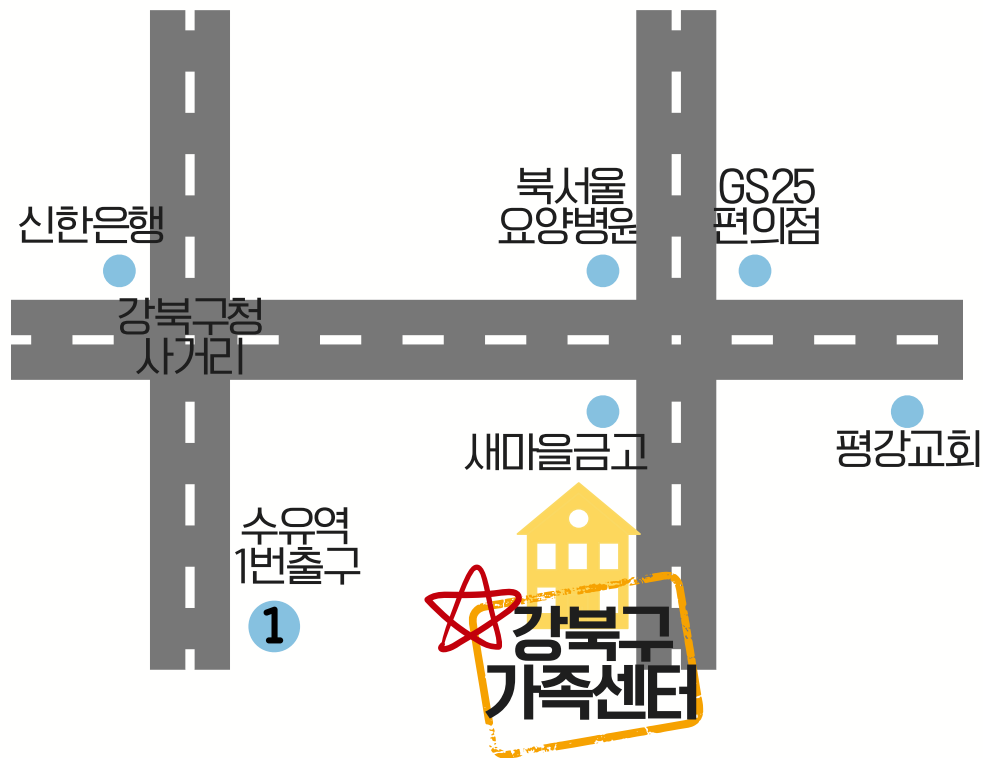
- ◎ 가족관계 검진 프로그램 '부부스쿨-결혼검진'
- ◎ 맞벌이가족 통합 프로그램
- ◎ 다문화가족 정착시기별 통합프로그램
 - 한국어교육
 - 다문화가족재녀 언어발달지원사
 - 다문화가족초기정착지원
 - 결혼이민자통번역서비스결혼이민자취업 지원
 - 다문화가족사려관리사업
 - 결혼이민자정착단계별지원패키지

"공생" 지역공동체

- ◎ 다양한가족 인식개선사업
- ◎ 가족사랑의 날
- ◎ 가족친화문화프로그램

당신의 이야기를 듣기 위해 센터는 언제나 열려있습니다!

[:듣기] 남의 말을 알아듣고 이해하는 일



@gangbuk_hm



gangbuk-hm2



@gangbuk-hm



@gangbukgu

성신여자대학교 연구산학협력단



강북구건강가정·다문화가족지원센터
Gangbukgu Health Family Multiculture Family Support Center

여성가족부 지원
서울시 강북구



※2022년부터 '강북구가족센터'로 명칭이 변경됩니다!

주소 : 서울 강북구 한천로129길 6

대표번호 : 02-987-2567 / 팩스 : 070-7469-2568 / 대표메일 : office@gbfamily.net

세상 모든가족 함께 달라 보여도 모두 같은 가족

세상이 변했습니다. ‘가족’에 대한 개념도 변했습니다.
가족을 바라보는 우리의 ‘시각’도 변하고 있습니다.

“세상 모든가족 함께” 캠페인을 통해,
모든 형태의 가족이 존중받으며 더불어 살아갈 수 있는
포용적 사회 환경을 조성하고자 합니다.

세상모든가족함께 플랫폼 주소 : <https://www.세상모든가족함께.kr>

다양한 가족 수용성 증진 교육

가족 사전

가족에 대한 모든 것

*'가족 사전' 사업은 한국건강가정진흥원의 지원을 받아 진행하였습니다.